

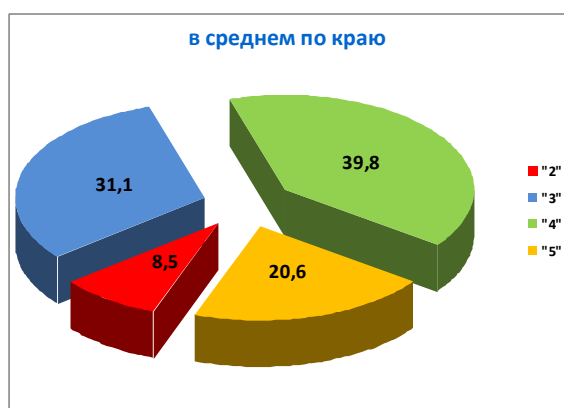
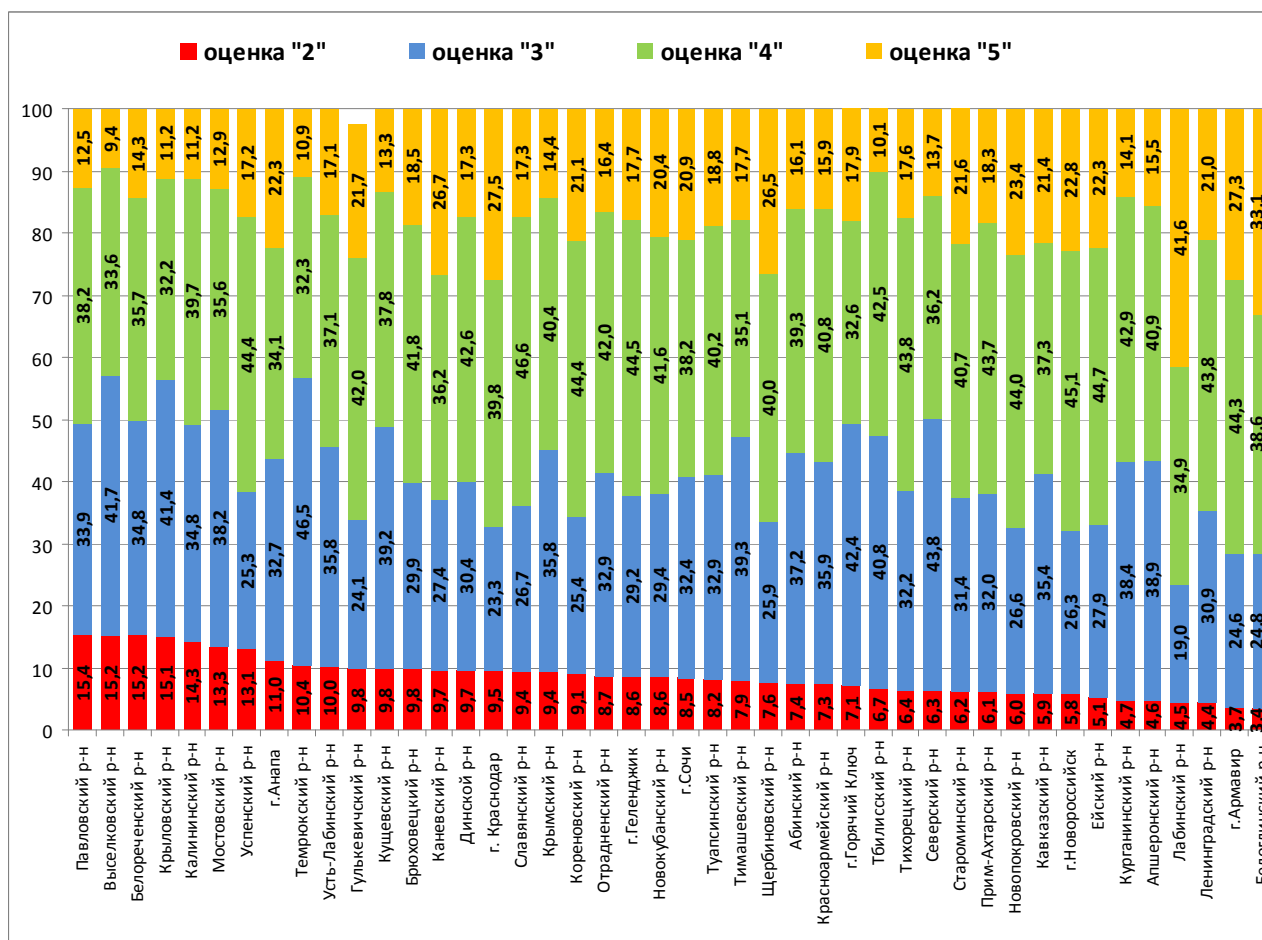
## АНАЛИЗ РЕЗУЛЬТАТОВ краевой диагностической работы по РУССКОМУ ЯЗЫКУ 11(12) класс (11 декабря 2013 г.)

Краевую диагностическую работу № 1 по русскому языку выполняли 89,7% учащихся 11-х классов (и 12 классов ВСОШ) ОУ Краснодарского края.

В таблице 1 и на диаграмме 1 представлены проценты полученных оценок по итогам работы (все ОУ).

Таблица 1.

<b>«2»</b>	<b>«3»</b>	<b>«4»</b>	<b>«5»</b>
8,5%	31,1%	39,8%	20,6%



Работа ставила своей целью выявление уровня подготовки выпускников к ЕГЭ по заданиям части А. Работа состояла из 22 заданий по нормам русского языка, грамматической синонимии, грамматическому анализу микротекста, орфографии, пунктуации и определению главной информации в тексте.

Результаты КДР почти совпадают с результатами аналогичной работы, которая проводилась в декабре 2012 г. Наиболее высокие результаты обнаружили учащиеся Белоглинского района и г. Армавира (менее 4% неудовлетворительных оценок), а также (Курганинского, Апшеронского, Лабинского, Ленинградского районнов (менее 5% неудовлетворительных оценок). Более 40% выпускников школ Лабинского района, более 30% Белоглинского района и более четверти выпускников гг. Краснодара, Армавира, Каневского и Щербиновского районов справились с работой на «отлично».

Самые низкие результаты обнаружены в Павловском, Выселковском, Белореченском, Крыловском районах (более 15% неудовлетворительных оценок) и Калининском районе (более 14% неудовлетворительных оценок).

Среди типов учебных заведений самые высокие показатели обнаружили учащиеся гимназий, где работу выполняли 85,2% выпускников. (Таблица 2)

Таблица 2.

«2»	«3»	«4»	«5»
1,7%	13,5%	45,8%	38,9%

Более 70% выпускников гимназии г. Армавира выполнили работу на «отлично». Около половины всех учащихся гимназий гг. Белореченска, Новокубанска, Краснодара, Анапы также получили отличные оценки. В 4 территориях (гг. Сочи, Тихорецк, Краснодар, Новороссийск) есть учащиеся гимназий, не справившиеся с КДР.

Высокие результаты показали также учащиеся лицеев (работу выполняли 91,6% выпускников). По основным показателям (процент не выполнивших работу и процент выполнивших её отлично) лицеи, как и в прошлом году, уступают гимназиям. (Таблица 3)

Таблица 3.

«2»	«3»	«4»	«5»
2,4%	15,8%	46,7%	35,2%

Более половины выпускников лицейских классов гг. Ейска, Кропоткина, Каневского района получили отличные оценки. В то же время в лицеях Северского, Каневского, Славянского районов, гг. Краснодара и Новороссийска есть не выполнившие работу учащиеся.

В ресурсных центрах работу выполняли 90,9% учащихся. Показатели выполнения КДР распределились следующим образом.

Таблица 4.

«2»	«3»	«4»	«5»
5,3%	26,7%	41,7%	26,5%

В профильных классах (писали 92, 8%) результаты КДР несколько ниже. (Таблица 5)

Таблица 5.

«2»	«3»	«4»	«5»
6,9%	30,1%	42,5%	20,6%

Около 40% выпускников профильных классов г. Армавира и более 30% выпускников профильных классов г. отлично справились с работой. Все учащиеся профильных классов Курганинского и Гулькевичского районов выполнили КДР. В то же время много неудовлетворительных оценок в Крымском районе (18,4%), г. Новороссийске (15Ю8%), г. Сочи (12%), Абинском районе (10,5%).

В общеобразовательных школах КДР № 1 выполняли 92,1%. Результаты немногим отличаются от общих результатов. (Таблица 6)

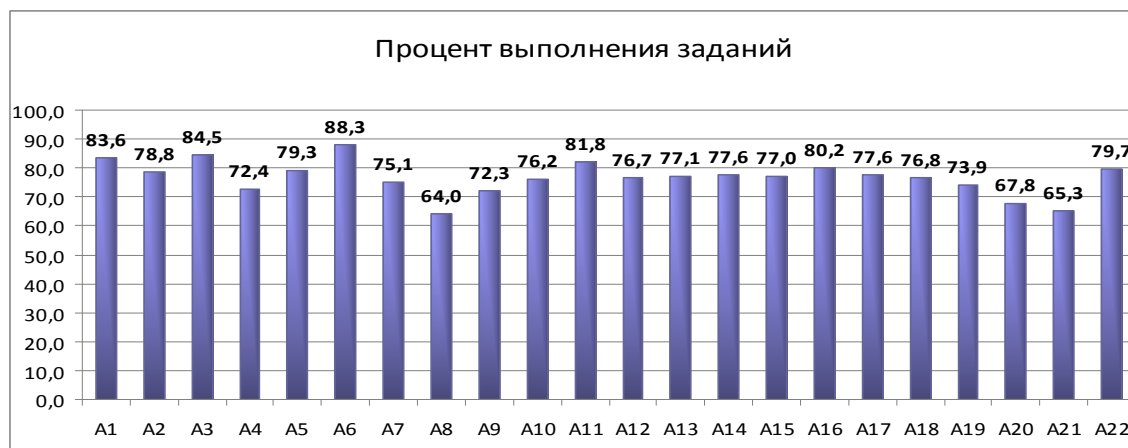
Таблица 6.

«2»	«3»	«4»	«5»
8,5%	32,7%	40,1%	18,6%

Больше всего неудовлетворительных оценок в школах Крыловского, Выселковского, Белореченского, Успенского, Мостовского районов.

Поэлементный анализ заданий показывает, что из 22 заданий с пятью справились более 80% выпускников, ещё с одиннадцатью – более 75%. Учащиеся блестяще справились с заданиями, с которыми в последние годы легко справляются на ЕГЭ: грамматическая синонимия, морфологические и акцентологические нормы, правописание гласных в корнях слов, запятая в предложениях с обособленными членами.

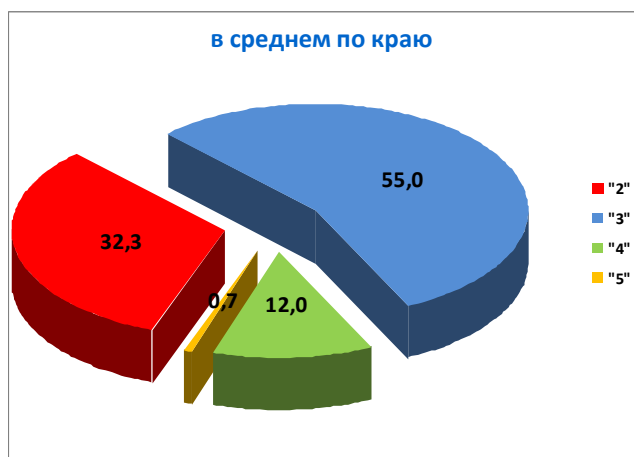
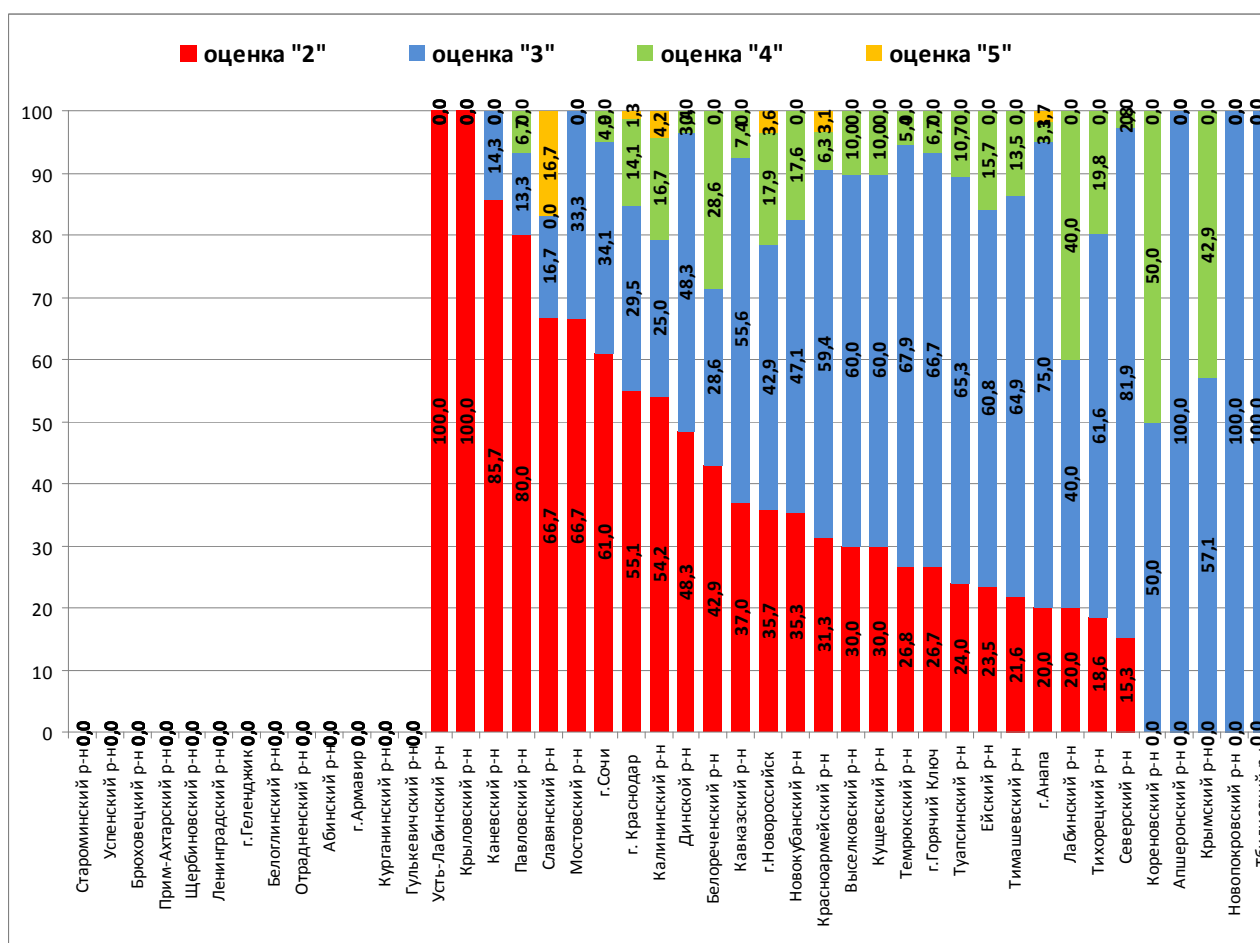
Самый низкий уровень выполнения заданий КДР - 64%. Наибольшее затруднение вызвали задания по синтаксису: определение синтаксической характеристики предложения в микротексте; употребление запятой в сложном предложении с разными видами синтаксической связи и в сложноподчинённом предложении с придаточным определительным. С ними не смогла справиться в среднем треть писавших работу. (См. диаграмму 1).



Оставляют желать лучшего результаты КДР в 12 классах вечерних школ, в которых её выполняли, к сожалению, всего 64,4% учащихся и около трети писавших работу не смогли справиться с ней. Важно отметить, что в целом результаты КДР в вечерних школах несколько выше по сравнению с прошлым годом. В таблице 7 и на диаграмме 2 представлены проценты полученных оценок по итогам КДР в 12 классах ВСОШ.

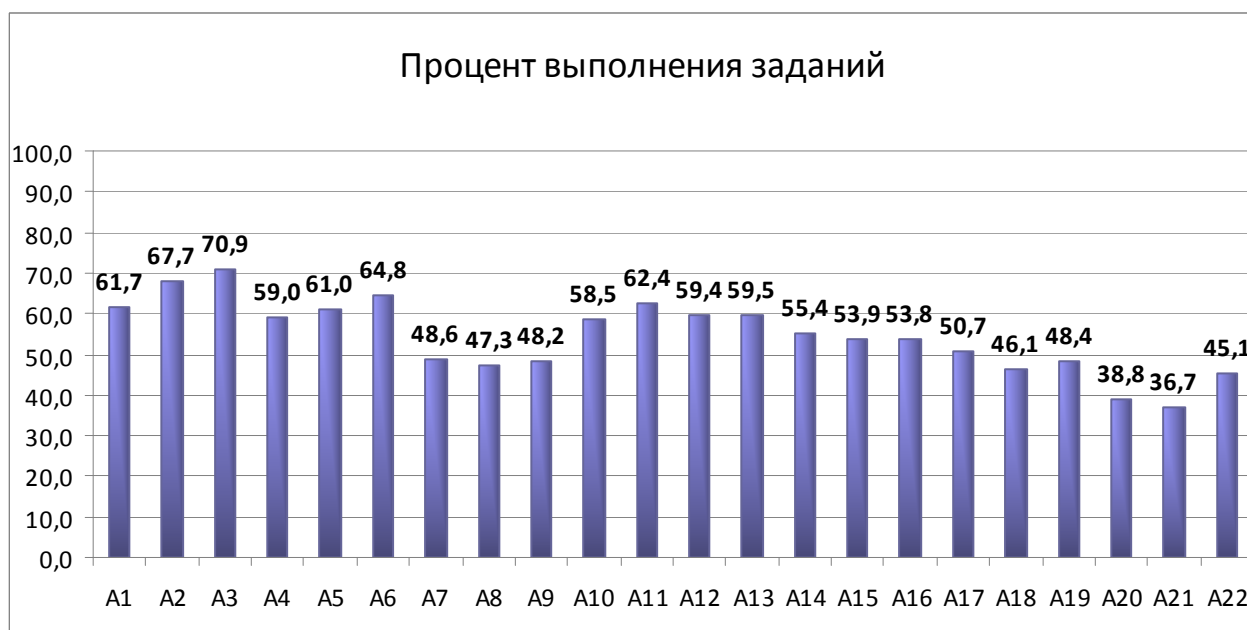
Таблица 7.

«2»	«3»	«4»	«5»
32,3%	55%	12%	0,7%



Все выпускники Апшеронского, Крымского, Кореновского, Новопровского, Тбилисского районов справились с работой. В вечерних школах Славянского, Калининского, Красноармейского районов, г. Новороссийска, Анапы, Краснодара есть отличные оценки.

Самые низкие результаты в Усть-Лабинском районе (из 16 выпускников работу писали 2, и оба не выполнили её), Крымском районе (из 2 писал один и не справился с работой), Каневском районе (из 11 писали 7, не выполнили 86%), Павловском районе (из 22 писали 15, не выполнили 80%).



Анализ выполнения отдельных заданий показывает, что с шестью заданиями справились от 60% до 70% учащихся. Это задания на владение акцентологическими, морфологическими, лексическими и синтаксическими нормами, грамматической синонимией, а также на правописание гласных в корнях слов.

8 заданий выполнено на уровне ниже 50%. Пять из них находится в конце работы. Это задания на определение главной информации в микротексте (45%) и четыре задания по синтаксису и пунктуации: употребление запятой в сложных предложениях с разными видами синтаксической связи (37%), в сложноподчинённом предложении с придаточным определительным (39%), при однородных членах предложения (46%); а также употребление двоеточия (48%). Очевидно, помимо слабых знаний, выпускники не умеют распределять свое время, и к концу работы им недостаёт времени, чтобы сосредоточиться на выполнении заданий.

Трудными для учащихся вечерних школ оказались все три задания по микротексту: морфологическая характеристика слова, определение грамматической основы и синтаксическая характеристика предложения. Их смогли выполнить 47 – 48% писавших работу.

*Рекомендации:*

1. Сравнение результатов КДР № 1 2013 г. с результатами аналогичной КДР 2012 г. показывает, что учащиеся стали лучше справляться с заданиями нормативного характера, но хуже с заданиями по синтаксису и пунктуации. Создаётся впечатление, что серьёзная работа по подготовке к ЕГЭ в выпускных классах ещё не развёрнута.

2. Особое внимание необходимо обратить на работу с микротекстом, как смысловую, так и связанную с различными видами языкового анализа.

3. Усилить работу по изучению синтаксиса и пунктуации, проводить её на материале текста, формировать умение опознавать синтаксические единицы в тексте.

4. Ввести в практику постоянный тренинг учащихся старших классов по морфологии и грамматической омонимии.

5. Тренировать учащихся вечерних школ в рациональном распределении времени при выполнении контрольной работы и подготовке к экзамену.

Доцент кафедры  
русского языка ККИДПО  
Р.М. Гриценко